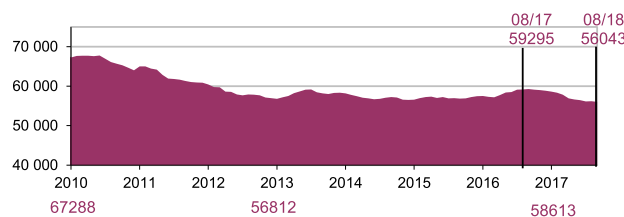


La mortalité routière est en baisse par rapport à celle du mois d'août 2017 avec 46 personnes tuées en moins. Cette baisse concerne essentiellement les automobilistes et les motocyclistes.

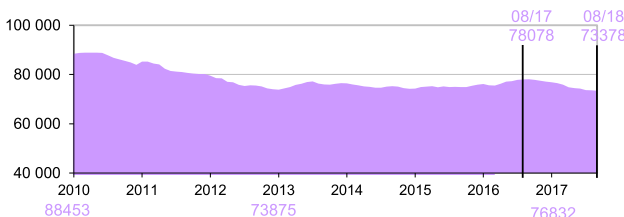
Les mortalités des cyclistes sont les plus fortes relevées en août de ces 5 dernières années, avec 24 décès estimés.

Évolution du cumul 12 mois

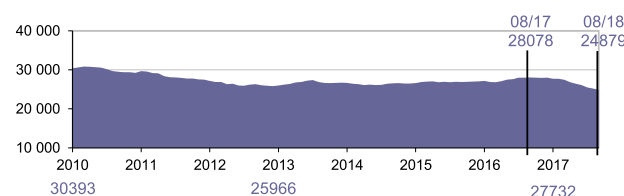
Accidents corporels
sur voie ouverte à la circulation
publique



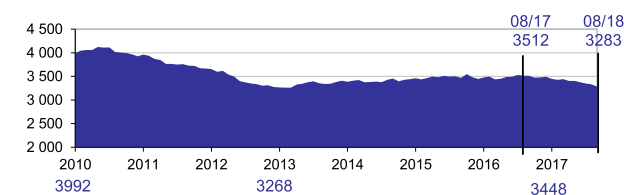
Victimes sur la route
somme des tués et des blessés,
hospitalisés ou non



Blessés hospitalisés
plus de 24 heures



Personnes tuées
dans les 30 jours après l'accident



Bilan du mois

4 155 accidents
corporels en août

-3.2% par rapport à 2017,
soit -136 accidents

5 646 victimes
sur la route en août

-3.0% par rapport à 2017,
soit -174 victimes

2 082 blessés
hospitalisés en août

-13.3% par rapport à 2017,
soit -320 personnes hospitalisées

251 tués
en août

-15.5% par rapport à 2017,
soit -46 tués

BAROMÈTRE CUMULÉ SUR 12 MOIS DE SEPTEMBRE 2017 À AOÛT 2018 comparé au cumul DE SEPTEMBRE 2016 À AOÛT 2017

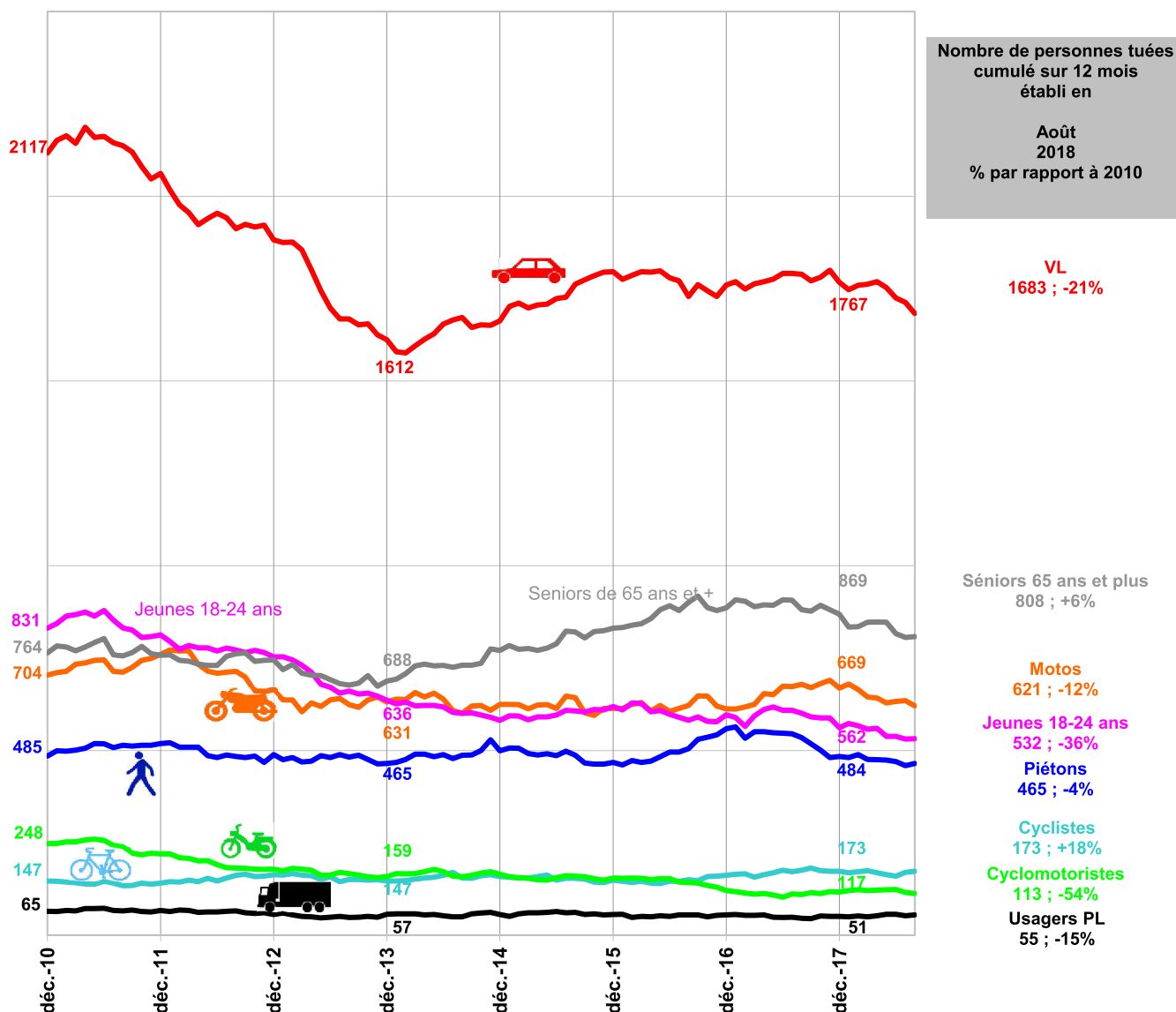
56 043
Accidents corporels
ces douze derniers mois
Soit 3252 accidents en moins (-5.5%)

3 283 personnes tuées
ces douze derniers mois
Soit 229 tués en moins (-6.5%)

24 879 blessés
hospitalisés plus de 24h
Soit 3199 BH en moins (-11.4%)

73 378 victimes
sur la route
Soit 4700 victimes en moins (-6.0%)

Évolution de la mortalité routière cumulée sur 12 mois selon les usagers



Comparaison du cumul septembre 2017 - août 2018 au cumul août 2017 - juillet 2018

Les mortalités des automobilistes, des motocyclistes et des cyclomotoristes baissent. Les mortalités des piétons et des cyclistes augmentent. Les mortalités des jeunes adultes et des seniors âgés de 65 ans et plus sont stables.

Comparaison du cumul septembre 2017 - août 2018 au cumul septembre 2016 - août 2017, et aux années pleines 2010 et 2013

Par rapport à la situation d'il y a un an, la mortalité des piétons baisse fortement (-13%) et s'établit à -4% par rapport à l'année 2010. Les mortalités des motocyclistes, des automobilistes et des cyclistes baissent plus modérément (respectivement -9%, -6% et -2%) et s'établissent à -12%, -21% et +18% par rapport à 2010. A l'opposé, la mortalité des cyclomotoristes est en légère hausse (+3%) mais s'établit à -54% par rapport à 2010.

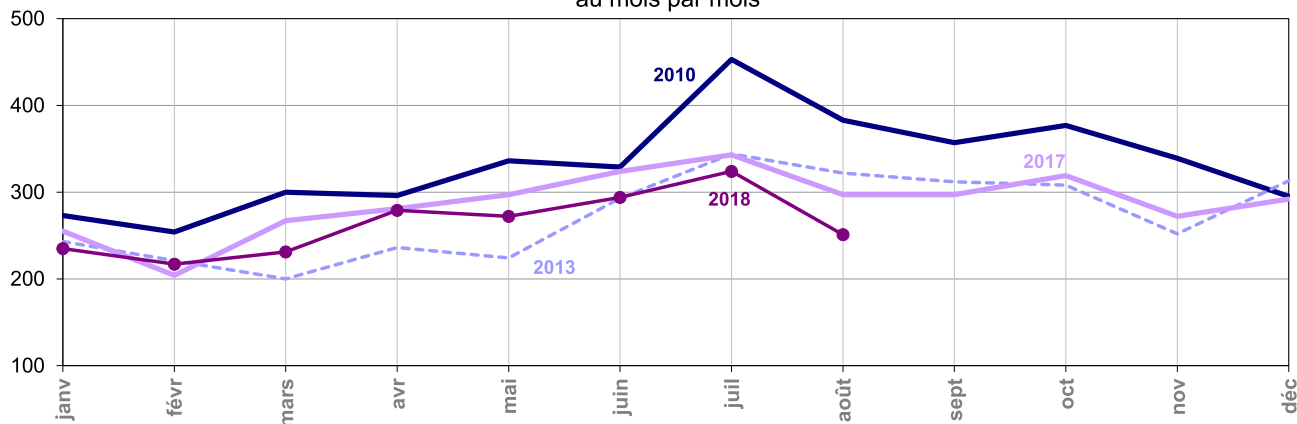
Comparée à l'an dernier, la mortalité des jeunes adultes baisse (-12%), ainsi que par rapport à l'année 2010 (-36%, soit 299 jeunes tués en moins) et par rapport à 2013 (-16%, soit 104 jeunes tués en moins).

La mortalité des seniors âgés de 65 ans et plus baisse (-8%) par rapport à la situation d'il y a un an mais est en hausse par rapport aux années 2010 et 2013, respectivement de +6% (soit +44 tués) et de +17% (soit +120 tués).

	Août				Depuis le début de l'année				Sur une année glissante			
	2018	2017	Différence	Évolution	2018	2017	Différence	Évolution	2018	2017	Différence	Évolution
Accidents	4 155	4 291	- 136	-3.2 %	35 918	38 488	-2 570	-6.7 %	56 043	59 295	-3 252	-5.5 %
Victimes	5 646	5 820	- 174	-3.0 %	47 287	50 741	-3 454	-6.8 %	73 378	78 078	-4 700	-6.0 %
Tués	251	297	- 46	-15.5 %	2 103	2 268	- 165	-7.3 %	3 283	3 512	- 229	-6.5 %
Blessés	5 395	5 523	- 128	-2.3 %	45 184	48 473	-3 289	-6.8 %	70 095	74 566	-4 471	-6.0 %
BH	2 082	2 402	- 320	-13.3 %	15 686	18 539	-2 853	-15.4 %	24 879	28 078	-3 199	-11.4 %



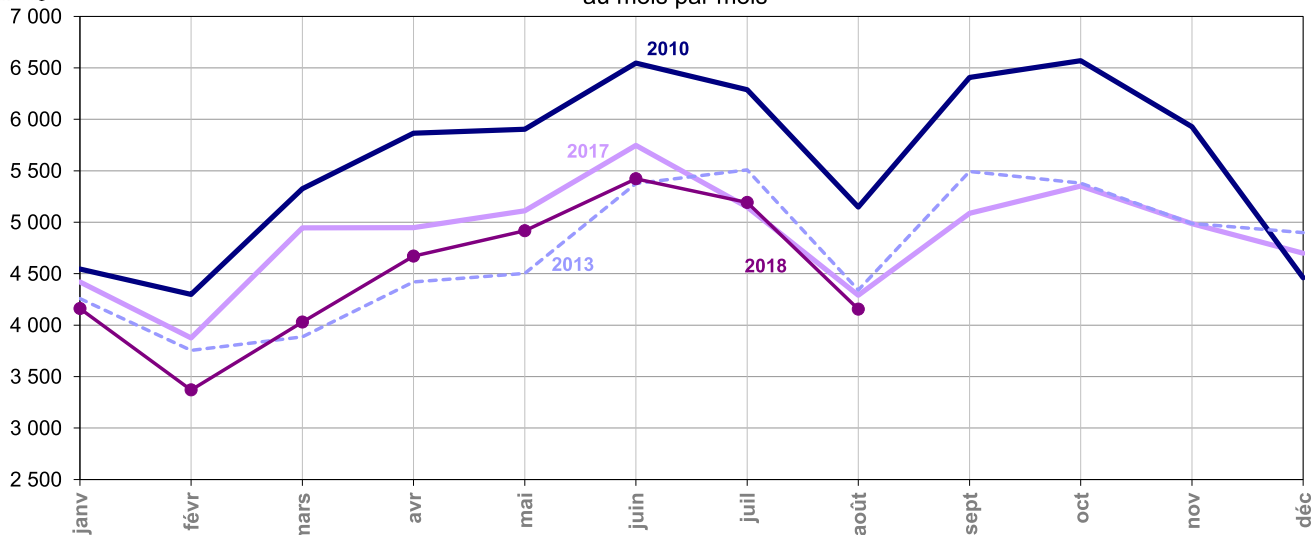
Tués à 30 jours au mois par mois



	janv	févr	mars	avr	mai	juin	juil	août	sept	oct	nov	déc
2010	273	254	300	296	336	329	453	383	357	377	339	295
2011	324	269	301	360	322	336	354	370	347	351	296	333
2012	297	204	276	277	321	322	366	339	341	299	292	319
2013	243	221	200	236	224	293	344	322	312	308	252	313
2014	235	225	261	254	260	311	302	306	317	347	280	286
2015	262	235	219	258	267	299	353	332	257	378	296	305
2016	236	263	255	243	294	285	356	301	334	315	258	337
2017	255	204	267	281	297	324	343	297	297	319	272	292
2018	235	217	231	279	272	294	324	251				



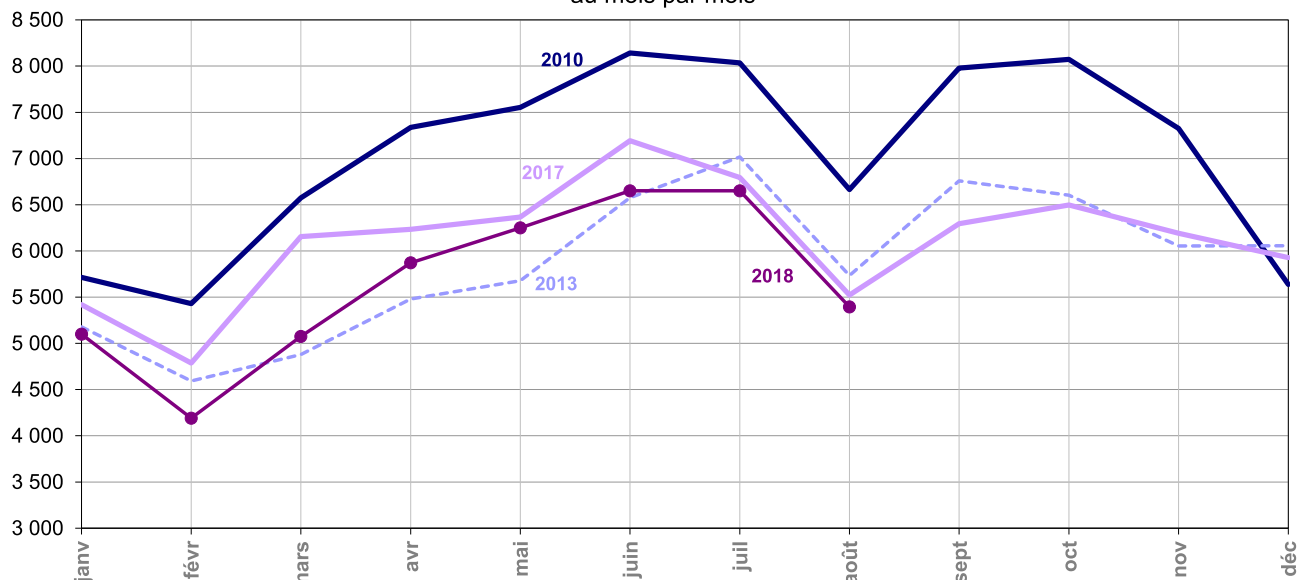
Accidents corporels au mois par mois



	janv	févr	mars	avr	mai	juin	juil	août	sept	oct	nov	déc
2010	4 545	4 299	5 326	5 866	5 904	6 546	6 288	5 147	6 408	6 570	5 929	4 460
2011	4 912	4 357	5 333	5 744	6 098	5 722	5 415	4 748	5 976	5 995	5 253	5 471
2012	4 900	3 810	5 034	4 426	5 193	5 597	5 275	4 398	5 685	5 898	5 175	5 046
2013	4 259	3 755	3 887	4 420	4 503	5 376	5 509	4 341	5 493	5 381	4 989	4 899
2014	4 649	4 091	4 609	4 825	4 958	5 435	4 769	4 100	5 324	5 627	5 055	4 749
2015	4 277	3 709	4 273	4 637	4 741	5 528	5 041	4 279	5 200	5 085	4 998	4 835
2016	4 655	3 958	4 414	4 293	4 967	5 182	5 080	4 166	5 255	5 451	5 201	4 900
2017	4 420	3 876	4 946	4 948	5 112	5 747	5 148	4 291	5 088	5 351	4 987	4 699
2018	4 161	3 370	4 029	4 671	4 918	5 422	5 192	4 155				

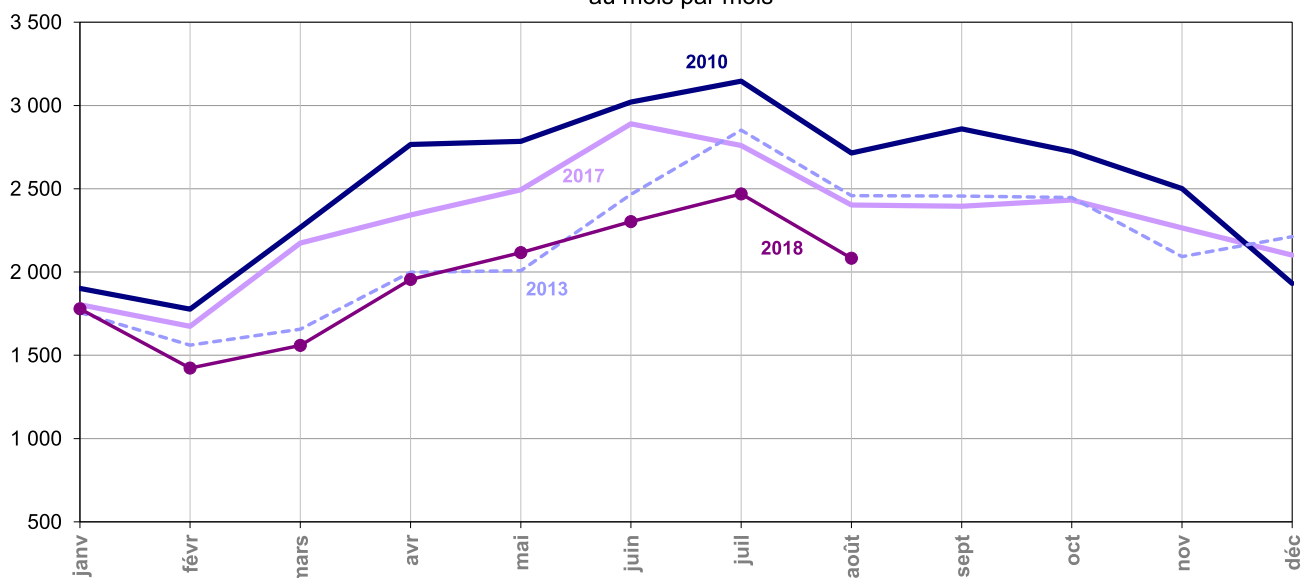
NB : En couleur violet dans les tableaux, estimations provisoires (nouveau calcul avec le coefficient recalé sur les chiffres définitifs 2017).
En noir, données BAAC définitives.

Blessés légers ou hospitalisés au mois par mois



	janv	févr	mars	avr	mai	juin	juil	août	sept	oct	nov	déc
2010	5 715	5 430	6 573	7 338	7 554	8 142	8 034	6 663	7 978	8 072	7 325	5 637
2011	6 025	5 478	6 553	7 256	7 519	7 165	7 036	6 101	7 346	7 474	6 440	6 858
2012	6 095	4 705	6 244	5 602	6 593	6 981	6 792	5 759	7 134	7 355	6 419	6 172
2013	5 178	4 593	4 878	5 481	5 678	6 576	7 017	5 735	6 759	6 602	6 053	6 057
2014	5 720	5 091	5 697	5 953	6 316	6 850	6 146	5 433	6 608	6 933	6 312	5 989
2015	5 260	4 685	5 296	5 771	5 968	6 857	6 545	5 570	6 534	6 285	6 022	6 009
2016	5 915	4 839	5 459	5 354	6 273	6 627	6 622	5 463	6 530	6 855	6 527	6 181
2017	5 419	4 787	6 156	6 233	6 367	7 193	6 795	5 523	6 295	6 497	6 192	5 927
2018	5 100	4 191	5 074	5 872	6 250	6 651	6 651	5 395				

Hospitalisés au mois par mois

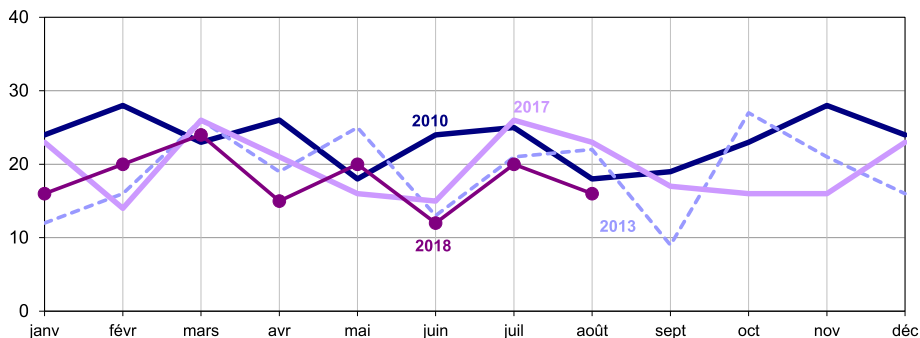


	janv	févr	mars	avr	mai	juin	juil	août	sept	oct	nov	déc
2010	1 902	1 777	2 267	2 766	2 784	3 021	3 146	2 715	2 860	2 723	2 501	1 931
2011	2 142	1 978	2 232	2 614	2 726	2 614	2 659	2 540	2 715	2 745	2 319	2 395
2012	2 036	1 570	2 178	1 913	2 412	2 565	2 538	2 383	2 703	2 552	2 248	2 044
2013	1 757	1 561	1 657	1 999	2 008	2 466	2 852	2 459	2 456	2 447	2 092	2 212
2014	1 994	1 730	2 069	2 104	2 352	2 600	2 345	2 257	2 398	2 488	2 185	2 113
2015	1 819	1 615	1 844	2 173	2 273	2 621	2 622	2 384	2 478	2 356	2 179	2 231
2016	2 100	1 733	1 913	1 928	2 374	2 529	2 756	2 315	2 498	2 446	2 223	2 372
2017	1 804	1 674	2 174	2 342	2 494	2 890	2 759	2 402	2 395	2 432	2 265	2 101
2018	1 779	1 423	1 559	1 955	2 116	2 303	2 469	2 082				

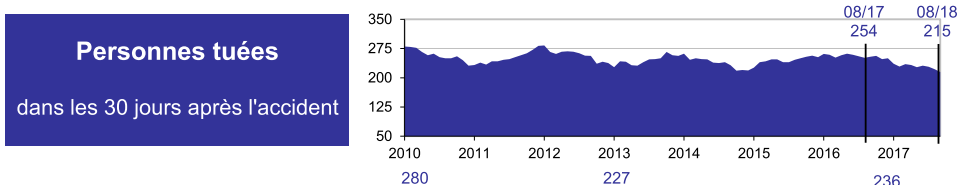
NB : En couleur violet dans les tableaux, estimations provisoires (nouveau calcul avec le coefficient recalé sur les chiffres définitifs 2017).
En noir, données BAAC définitives.

En août 2018, la mortalité routière baisse par rapport à août 2017, avec 7 personnes tuées en moins. Les mortalités des deux-roues motorisés et des automobilistes restent élevées.

Mortalité routière mois par mois selon les années



Évolution du cumul sur 12 mois de la mortalité



Bilan du mois

226 accidents
corporels en août

+10.8% par rapport à 2017,
soit 22 accidents

326 victimes
sur la route en août

+4.5% par rapport à 2017,
soit 14 victimes

142 blessés
hospitalisés en août

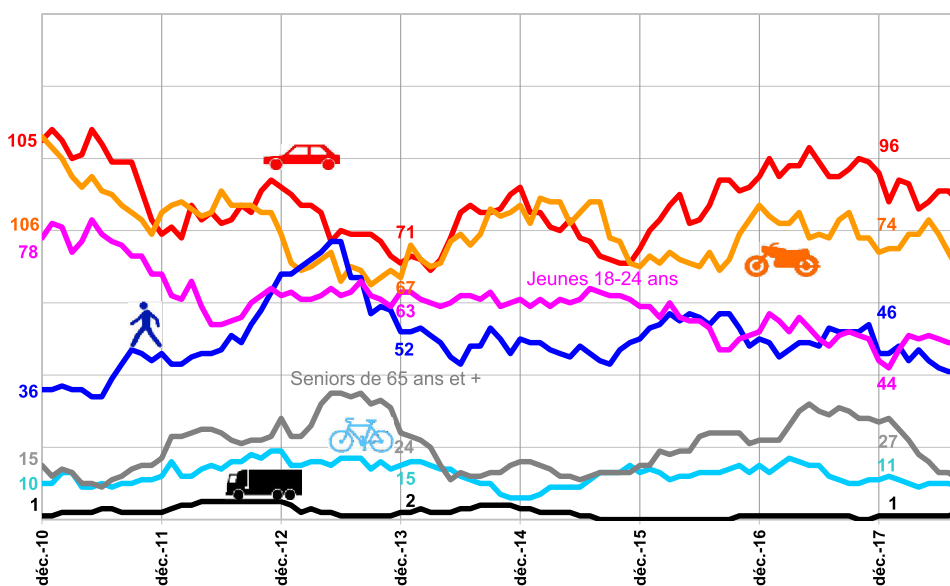
-9.0% par rapport à 2017,
soit -14 personnes hospitalisées

16 tués
en août

-30.4% par rapport à 2017,
soit -7 tués

	Août				Depuis le début de l'année				Sur une année glissante			
	2018	2017	Différence	Évolution	2018	2017	Différence	Évolution	2018	2017	Différence	Évolution
Accidents	226	204	+ 22	+10.8 %	1 606	1 723	- 117	-6.8 %	2 494	2 544	- 50	-2.0 %
Victimes	326	312	+ 14	+4.5 %	2 065	2 429	- 364	-15.0 %	3 328	3 604	- 276	-7.7 %
Tués	16	23	- 7	-30.4 %	143	164	- 21	-12.8 %	215	254	- 39	-15.4 %
Blessés	310	289	+ 21	+7.3 %	1 922	2 265	- 343	-15.1 %	3 113	3 350	- 237	-7.1 %
BH	142	156	- 14	-9.0 %	777	1 067	- 290	-27.2 %	1 391	1 605	- 214	-13.3 %

Évolution de la mortalité routière cumulée



Nombre de personnes tuées cumulé sur 12 mois établi en

Août 2018
% par rapport à 2010

- VL**
88 ; -16%
- 2 RM**
69 ; -35%
- Piétons**
41 ; +14%
- Jeunes 18-24 ans**
49 ; -37%
- Séniors 65 ans et plus**
11 ; -27%
- Cyclistes**
9 ; -10%
- Usagers PL**
2 ; +100%